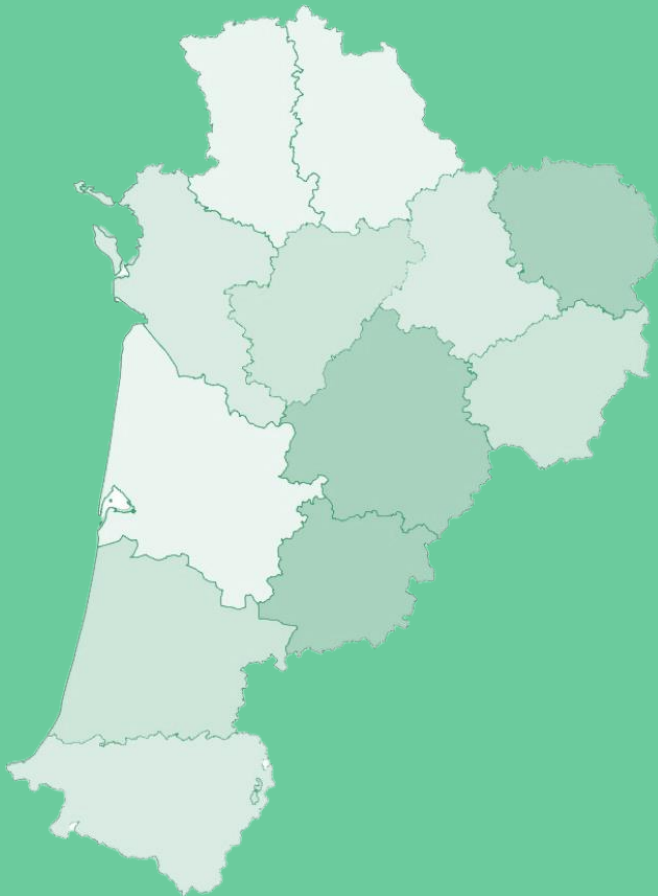


# PANORAMA

---

## Les salariés seniors en Nouvelle-Aquitaine



*Panorama réalisé par l'Afpa à la demande de la  
DREETS Nouvelle-Aquitaine dans le cadre de ses  
missions nationales de service public*

# Les salariés de 50 ans ou plus en Nouvelle-Aquitaine

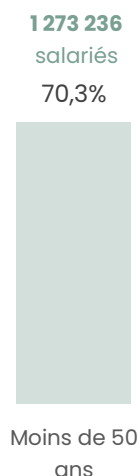
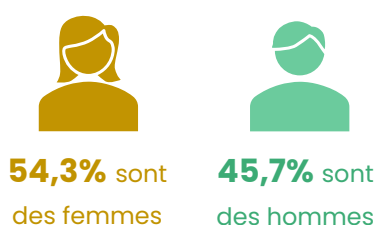
**Champ** : les salariés âgés de 50 ans ou plus hors Administration publique et Activités extraterritoriales travaillant en Nouvelle-Aquitaine.

## Les caractéristiques des salariés seniors (hors Administration publique et Activités extraterritoriales)

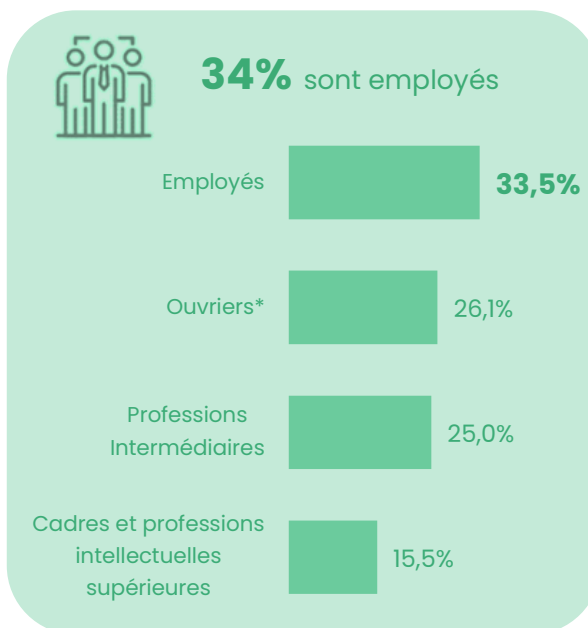
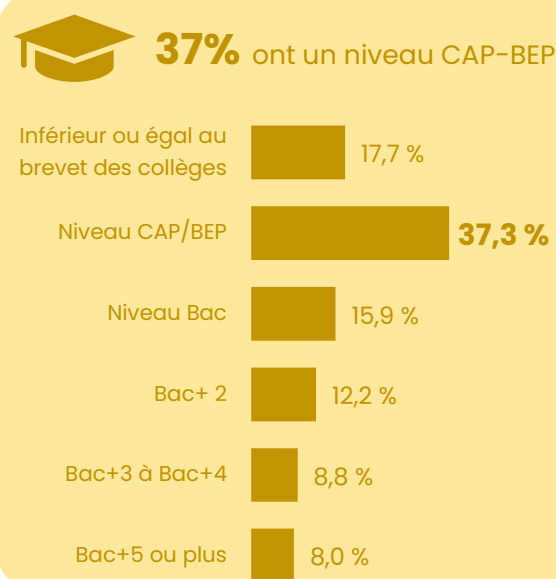
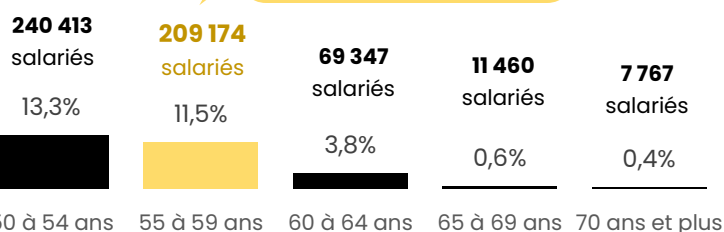
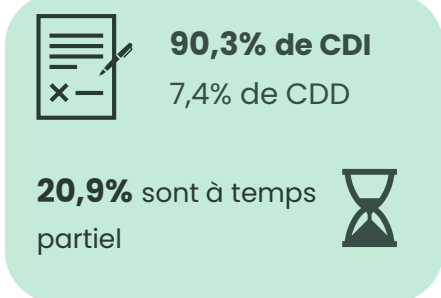


**538 162** salariés âgés de 50 ans ou plus travaillent en Nouvelle-Aquitaine  
 Soit **29,7%** des salariés de la Nouvelle-Aquitaine  
 (28,5% en France métropolitaine)

Parmi les salariés de 50 ans ou plus travaillant en Nouvelle-Aquitaine...



**11,5%** des salariés ont entre 55 et 59 ans en Nouvelle-Aquitaine



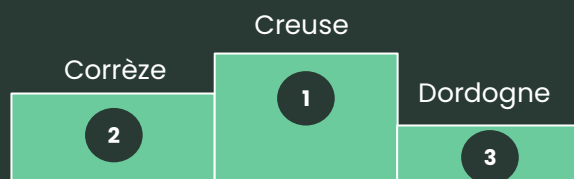
**\*59,6%** des ouvriers sont qualifiés



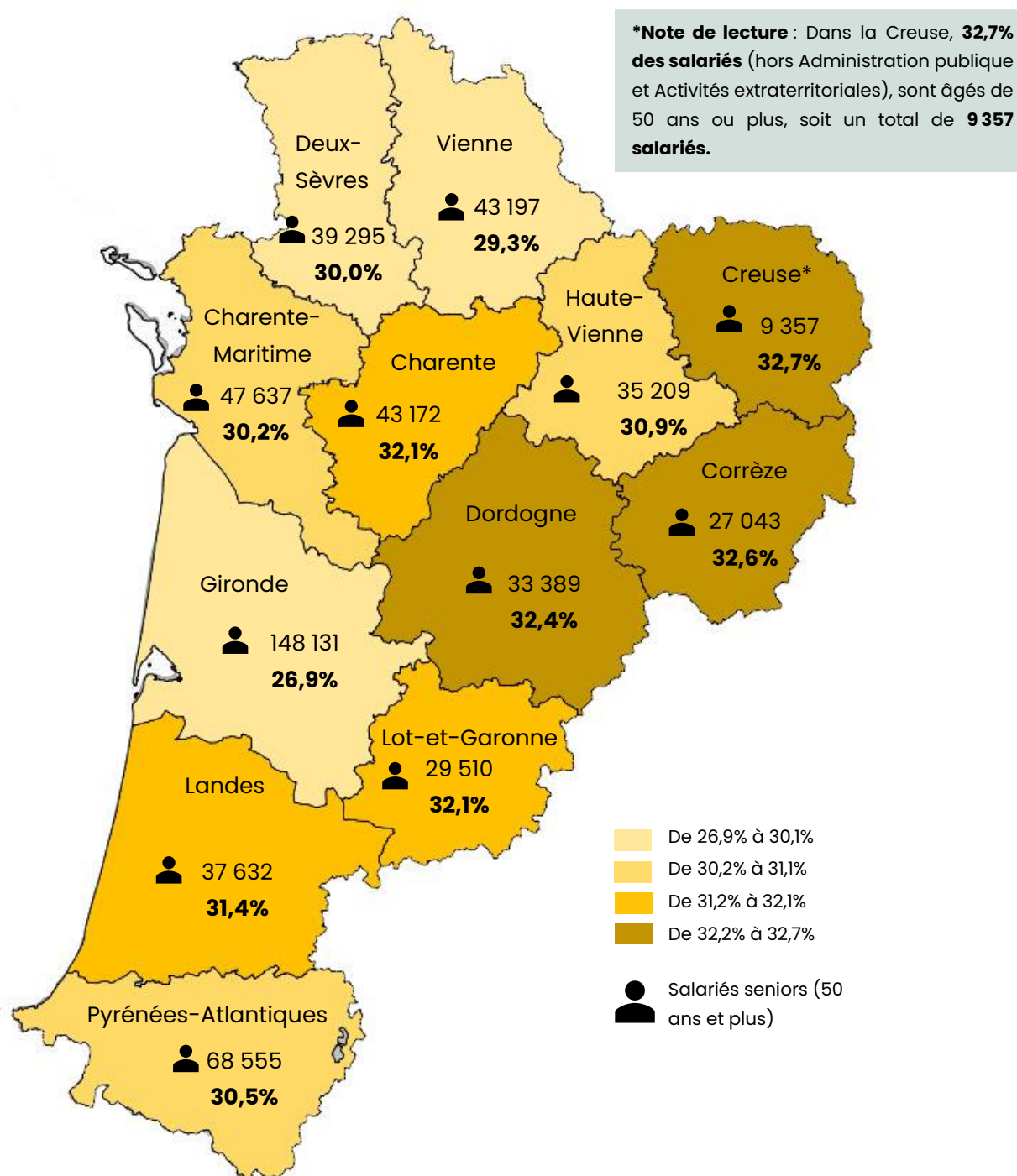
Source : Insee, 2020

## Part des seniors sur l'ensemble des salariés par département (hors Administration publique et Activités extraterritoriales)

Les 3 départements abritant la plus grande part de seniors parmi les salariés.



Carte : Nombre et part de salariés seniors parmi les salariés (hors Administration publique et Activités extraterritoriales) par département (zones d'emploi cumulées, voir méthodologie p. 7)



Source : Insee, 2020

## Volume et part des salariés seniors par secteur d'activité en Nouvelle-Aquitaine (hors Administration publique et Activités extraterritoriales)

48% des salariés seniors sont regroupés dans ces 3 secteurs :

- 1 **Santé humaine et action sociale** (22,6% des salariés seniors)
- 2 **Industrie manufacturière** (13,1% des salariés seniors)
- 3 **Commerce ; réparation d'automobiles et de motocycles** (12,1% des salariés seniors)

8 secteurs sur 19 sont composés de plus de **30% de salariés âgés de 50 ans ou plus.**

Répartition des salariés seniors par secteur d'activité (NAF21) (hors Administration publique et Activités extraterritoriales)

Secteurs (NAF 21) hors Administration publique et Activités extraterritoriales	Effectifs salariés seniors par secteur	Part des salariés seniors par secteur
Santé humaine et action sociale *	121 443	35,0%
Industrie manufacturière	70 530	31,5%
Commerce ; réparation d'automobiles et de motocycles	65 353	24,2%
Enseignement	58 426	35,0%
Transports et entreposage	34 862	36,6%
Construction	29 246	24,0%
Activités de services administratifs et de soutien	28 871	24,1%
Activités financières et d'assurance	21 517	29,6%
Activités spécialisées, scientifiques et techniques	22 226	25,7%
Agriculture, sylviculture et pêche	17 852	33,8%
Hébergement et restauration	14 557	19,8%
Autres activités de services	13 319	28,4%
Information et communication	9 504	23,7%
Activités immobilières	6 659	29,4%
Arts, spectacles et activités récréatives	7 055	26,0%
Activités des ménages en tant qu'employeurs ; activités indifférenciées des ménages en tant que producteurs de biens et services pour usage propre	6 660	58,6%
Production et distribution d'eau ; assainissement, gestion des déchets et dépollution	5 316	31,4%
Production et distribution d'électricité, de gaz, de vapeur et d'air conditionné	3 822	27,1%
Industries extractives	942	34,4%

**\*Note de lecture :** En Nouvelle-Aquitaine, **121 443 salariés âgés de 50 ans ou plus** (hors Administration publique et Activités extraterritoriales) travaillent dans le secteur de la **Santé humaine et action sociale**. **Les seniors représentent 35% des effectifs salariés** de ce secteur.

Source : Insee, 2020

## Volume et part des salariés seniors par famille professionnelle (FAP) en Nouvelle-Aquitaine (hors Administration publique et Activités extraterritoriales)

Plus de 40% de salariés seniors parmi les 3 familles professionnelles (FAP 87) suivantes :

- 1 Aides à domicile et aides ménagères : 49%
- 2 Assistantes maternelles : 43,8%
- 3 Agents d'entretien : 42,8%

7 FAP sur les 10 premières sont composés de plus de 30% de salariés âgés de 50 ans ou plus.

### Les 10 principales FAP (hors Administration publique et Activités extraterritoriales)

Effectifs salariés seniors par secteur

Part des salariés seniors par secteur

FAP	Effectifs salariés seniors par secteur	Part des salariés seniors par secteur
Agents d'entretien	36 300	42,8%
Enseignants	29 802	35,4%
Aides à domicile et aides ménagères *	26 101	49,0%
Conducteurs de véhicules	25 565	37,4%
Aides-soignants	21 211	29,9%
Employés administratifs de la fonction publique (catégorie C et assimilés)	14 370	39,0%
Vendeurs	15 129	19,5%
Cadres des services administratifs, comptables et financiers	14 014	34,0%
Assistantes maternelles	14 037	43,8%
Techniciens des services administratifs, comptables et financiers	11 959	27,7%

**\*Note de lecture :** En Nouvelle-Aquitaine, 26 101 salariés âgés de 50 ans ou plus (hors Administration publique et Activités extraterritoriales) travaillent en tant qu'aides à domicile et aides ménagères. Les seniors représentent 49,0% des effectifs salariés de cette famille professionnelle.

# Données complémentaires sur les seniors en Nouvelle-Aquitaine

## Données sociodémographiques sur les seniors (Insee, 2020)

**Champ** : l'ensemble de la population âgée de 50 ans ou plus résidant en Nouvelle-Aquitaine.

**2 677 067** personnes âgées de 50 ans ou plus résident en Nouvelle-Aquitaine  
 Soit **44,4%** de la population totale de la Nouvelle-Aquitaine  
 (40,6% en France métropolitaine)

### Parmi les personnes âgées de 50 ans ou plus résidant en Nouvelle-Aquitaine...

**54,4%** sont  
des femmes

**45,6%** sont  
des hommes

**862 739** sont actifs

dont **787 131** occupent un **emploi**

Soit **32,4%** des actifs en emploi de la région



Source Insee, 2020

**13,2%** des **50-59 ans** vivent sous le **seuil de pauvreté** en Nouvelle-Aquitaine  
 (14,2% en France métropolitaine)  
 (Population totale Nouvelle-Aquitaine : 13,3%)  
 Source : Insee-DGFIP-Cnaf-Cnav-Ccmsa, Fichier localisé social et fiscal (FiLoSoFi) en géographie au 01/01/2023.

## Données sur leurs demandeurs d'emploi seniors (Pôle emploi, 2023)

**Champ** : l'ensemble des personnes âgées de 50 ans ou plus inscrites à Pôle emploi (cat. ABC) et résidant en Nouvelle-Aquitaine.

**132 135** demandeurs d'emploi de 50 ans ou plus (cat. ABC) en décembre 2023  
 Soit **28,3%** de la demande d'emploi de la Nouvelle-Aquitaine  
 (27,1% en France métropolitaine) **+1,0%** sur 1 an



**55,7%** de  
femmes

**44,3%** de  
d'hommes

**39,0%**  
ont un niveau CAP/BEP  
(soit **51 554** pers.)

**26,2%**  
Non qualifiés  
(soit **34 585** pers.)

**59,4%** inscrits depuis 12 mois ou plus  
**39,1%** inscrits depuis 24 mois ou plus

### Parmi les demandeurs d'emploi seniors...

- **10,6%** sont bénéficiaires du RSA (soit **14 044** pers.)
- **33,5%** sont résidents ZRR (soit **44 239** pers.)
- **43,7%** déclarent pouvoir se déplacer de 15 à 39km (entre 31 à 59 min) (soit **57 688** pers.)

Source : Pôle emploi, décembre 2023

**41,6%** déclarent rencontrer au moins un **frein périphérique entravant le retour à l'emploi**  
 (soit **54 956** personnes)

dont **exclusion numérique** : **23,1%**

dont **état de santé** : **18,6%**

## Champs

Salariés âgés de 50 ans ou plus résidant en Nouvelle-Aquitaine hors secteurs de l'Administration publique et des Activités extra territoriales.

## Source et méthodologie

Les données présentées sont issues du Fichier Insee Activité professionnelle des individus en 2020. Ces données sont localisées à la zone d'emploi du lieu de travail.

Certaines zones d'emploi de la Nouvelle-Aquitaine se situent sur deux départements. Parmi elles, nous avons opté pour une double comptabilisation (comptabilisées pour chaque département), il s'agit des zones d'emploi de Thouars (Vienne et Deux-Sèvres), St Junien (Haute-Vienne et Charente) et La Teste de Buch (Gironde et Landes).

## Définitions

**Salariés séniors** : Personnes salariées âgées de 50 ans ou plus.

**Zone d'emploi** : Une zone d'emploi est un espace géographique à l'intérieur duquel la plupart des actifs résident et travaillent.

Le découpage en zones d'emploi constitue une partition du territoire adaptée aux études locales sur le marché du travail. Il sert de référence pour la diffusion des taux de chômage localisés et des estimations d'emplois.

**NAF** : nomenclature d'activités française, est une nomenclature des activités économiques productives, principalement élaborée pour faciliter l'organisation de l'information économique et sociale. Afin de faciliter les comparaisons internationales, elle a la même structure que la nomenclature d'activités européenne, elle-même dérivée de la nomenclature internationale. Elle est constituée de plusieurs niveaux.

**FAP** : Les familles professionnelles (FAP) sont une des principales nomenclatures de métiers.

Elle résulte alors d'un rapprochement entre deux nomenclatures :

- celle des professions et catégories socioprofessionnelles (PCS), utilisée par l'institut national des statistiques et des études économiques (Insee) dans les différentes sources sur l'emploi pour codifier les professions ;
- celle du répertoire opérationnel des métiers et des emplois (Rome), utilisée par Pôle emploi pour coder les postes recherchés par les demandeurs d'emploi ainsi que les offres déposées par les entreprises, dans une logique opérationnelle de placement.

Les FAP regroupent les professions qui font appel à des compétences communes sur la base de « gestes professionnels » proches.

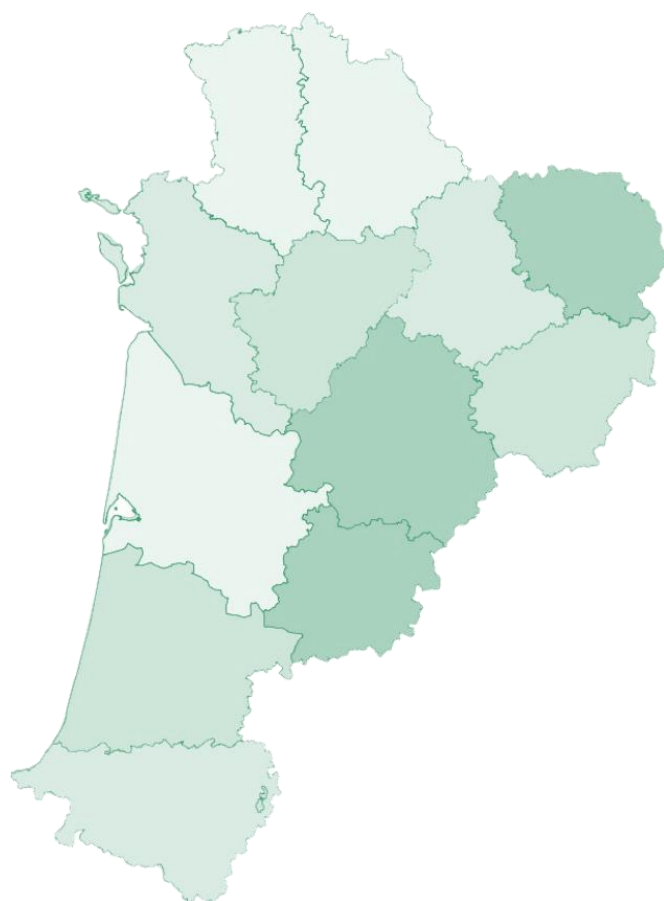
**Seuil de pauvreté** : Un individu (ou un ménage) est considéré comme pauvre lorsqu'il vit dans un ménage dont le niveau de vie est inférieur au seuil de pauvreté. En France et en Europe, le seuil est le plus souvent fixé à 60 % du niveau de vie médian.

**Population active** : elle regroupe les personnes de 15 à 64 ans en emploi et les personnes en recherche d'emploi.

**Freins périphériques** : Les freins périphériques à l'emploi sont des contraintes de différentes natures touchant les demandeurs d'emploi, qui traduisent des difficultés non-professionnelles, entravant leur retour à l'emploi.

C'est au cours du diagnostic réalisé conjointement entre le demandeur d'emploi et un conseiller France Travail lors de l'inscription que sont déterminés les éventuels freins périphériques à l'emploi.

*Cette  
est réalisée  
et prospectives  
de l'Afpa dans  
missions  
service public  
la Direction  
l'Économie, de  
Travail et des  
Nouvelle-*



*démarche d'appui  
par le Pôle études  
Nouvelle Aquitaine  
le cadre de ses  
nationales de  
à la demande de  
Régionale de  
l'Emploi, du  
Solidarités de  
Aquitaine.*