



MINISTÈRE
DU TRAVAIL, DE LA SANTÉ,
DES SOLIDARITÉS
ET DES FAMILLES

*Liberté
Égalité
Fraternité*

Afpa

Prospective métiers et territoires

Panorama des actions

2024

Sommaire

Édito - Panorama des actions MNSP	3
Introduction	5
La mission prospective	6
LES CADRES DE MOBILISATION	6
L'EQUIPE PROSPECTIVE	7
LES GRANDES TENDANCES 2024	8
LES ACTIVITES EN LIEN AVEC LA MISSION	10
Données clés 2024	11
LA PROSPECTIVE NATIONALE	11
LES MISSIONS NATIONALES EN 2024.....	11
MOBILISATION SUR LES MISSIONS NATIONALES.....	11
LA PROSPECTIVE TERRITORIALE	13
LES MISSIONS TERRITORIALES EN 2024.....	13
MOBILISATION SUR LES MISSIONS TERRITORIALES.....	14
LES INITIATIVES TERRITORIALES	16
LES INITIATIVES TERRITORIALES EN 2024	16
MOBILISATION SUR LES INITIATIVES TERRITORIALES	17
Revue des régions	19



Dans un contexte de transformation profonde des dynamiques territoriales, économiques et sociales, les Missions Nationales de Service Public (MNSP) de l'Afpa accompagnent les acteurs de l'emploi, de la formation et les acteurs économiques pour anticiper, accompagner et valoriser les mutations du monde du travail.

Articulées autour de quatre piliers complémentaires, nos missions font converger prospective, ingénierie de certification, innovation / R&D et action territoriale au service des compétences de demain et de l'accompagnement des publics fragilisés.

Pilier 1 - Notre Ingénierie de certification professionnelle : Nous sommes le bureau d'étude et d'ingénierie du Ministère du Travail sur la Politique du Titre Professionnel. Nous avons, selon une méthodologie d'analyse du travail spécifique en charge les révisions des 260 Titres Professionnels afin de s'assurer que les certifications soient bien alignées avec les besoins du marché du travail et les évolutions des compétences. Ce pilier fonde notre expertise en matière de veille prospective sur l'évolution des métiers, des métiers d'avenir, des évolutions sectorielles, technologiques et sociétales et notre capacité à capter les signaux faibles et à les décrypter.

La politique du titre est aujourd'hui la première politique de certification en France avec plus de 200 000 candidats en 2024 à quasiment part égal entre les salariés et les demandeurs d'emploi.

Pilier 2 - Notre R&D avec les incubateurs de compétences : Nous développons ce programme « incubateurs de compétences » afin de créer de nouvelles certifications pour répondre aux besoins émergents de l'économie. Les incubateurs sont déployés en fonction des besoins, partout en France en adéquation avec les besoins des entreprises et le développement des territoires. De manière systémique à l'ingénierie que nous conduisons sur la politique du Titre Professionnel, ce pilier alimente les réflexions prospectives et éclaire les choix d'orientation des politiques publiques en matière de certification professionnelle. Cette mission nous permet d'enrichir notre gamme de certification et de faire des titres professionnels un levier essentiel pour l'économie et l'emploi.

Pilier 3 - Notre expertise prospective nationale et territoriale : ce pilier incarne une ambition forte : développer une expertise prospective capable non seulement d'observer les évolutions du marché du travail, mais aussi de les anticiper avec rigueur et méthode, pour mieux accompagner les territoires, les filières économiques, les entreprises et les individus.

Cette dynamique se décline selon deux axes complémentaires :

- Une vision nationale, avec des diagnostics emploi-compétences-formation par branche ou filière, mettant en lumière les tendances, les nouveaux métiers et les écarts entre les formations existantes et les besoins futurs. Par exemple, sur les besoins d'emploi de la filière nucléaire.
- Une vision territoriale, à travers des portraits de territoire et des démarches de GPEC/GEPP, qui traduisent les spécificités locales et renforcent l'ancrage des politiques publiques dans les réalités du terrain : emploi des seniors, appui aux comités locaux pour l'emploi.

Les travaux menés au quotidien illustrent notre volonté d'articuler les démarches projets nationaux et régionaux, en appui des EDEC, des comités stratégiques de filière et aux initiatives territoriales.

Pilier 4 - Appui aux ingénieries de parcours et aux initiatives territoriales : dans un contexte où les inégalités d'accès à l'emploi persistent, il est essentiel de pouvoir accompagner les personnes les plus éloignées de l'emploi vers les emplois disponibles. A travers nos initiatives territoriales, qui est une saisine du Ministère du Travail, nous avons aussi l'opportunité de développer une ingénierie d'innovation sociale.

Un grand merci à tous les partenaires de l'Agence. Nous avons réussi avec vous et grâce à vous à développer un réseau solide et structuré de partenaires institutionnels, économiques et territoriaux pour accomplir nos missions nationales de service public. Ces collaborations sont essentielles pour garantir l'efficacité des actions menées dans les quatre piliers de nos Missions Nationales de Service Public.

Bonne lecture de ce panorama des actions 2024 qui met en lumière notre pilier 3 et les expertises prospectives nationales et territoriales.



Christophe Sadok

Directeur Ingénierie Innovation & Missions Nationales de Service Public

Introduction



En 2024, la prospective Afpa poursuit son action pour répondre aux défis des grandes transitions et accompagner les initiatives territoriales pour l'emploi et l'insertion.

Au sein de la Direction de l'ingénierie, de l'innovation et des missions nationales de service public de l'Afpa, la Direction de la prospective développe, pour le compte de l'État, une expertise sur les évolutions des emplois et des compétences. Elle apporte également un appui à l'ingénierie de projets territoriaux, avec pour objectif de favoriser l'accès à l'emploi et à la qualification des publics les plus éloignés du marché du travail.

Depuis 2017, plus de 350 missions d'appui ont été déployées partout en France. La Direction de la prospective fonde son action sur une doctrine : «aider à comprendre aujourd'hui pour co-construire demain, de l'échelle nationale au plus petit maillage territorial». Elle s'appuie ainsi sur une approche de terrain, en lien étroit avec les acteurs de l'emploi, de la formation, de l'insertion et du monde économique.

Grâce à une méthodologie et une ingénierie de projet adaptées à chaque contexte d'intervention, elle vise à comprendre pour mieux agir, elle outille les acteurs, définit et accompagne des plans d'action et contribue à créer des dynamiques collectives porteuses de solutions concrètes.

À l'échelle nationale, la Direction de la prospective s'inscrit pleinement dans l'écosystème institutionnel des acteurs emploi-compétences. Sur les territoires, elle agit en synergie avec le réseau pour l'emploi et les partenaires locaux, dans une logique de co-construction et de mobilisation partagée.

Ce panorama des actions menées en 2024 est l'occasion de valoriser la richesse et la diversité des travaux réalisés, et de les partager avec l'ensemble de nos partenaires.

Anne Valérie Aubouin
Directrice de la prospective

La mission prospective

La mission prospective de l'Afpa est une mission de service public de l'agence dédiée à la DGEFP, aux DREETS et aux DDETS.

LES CADRES DE MOBILISATION

Intervenir sur les enjeux emploi compétences en lien avec les mutations économiques et les évolutions du marché du travail :

Appuyer la DGEFP, les DREETS ou les DDETS dans l'ingénierie, la mise en œuvre et le suivi de projets.

Appuyer les territoires ou les filières dans la définition, la priorisation des enjeux et la construction de plans d'action.

Appuyer le développement d'ingénieries et d'initiatives territoriales favorisant l'accès à l'emploi et la formation des publics les plus éloignés de l'emploi.



La mission prospective

L'EQUIPE PROSPECTIVE

En 2024, l'Afpa est intervenue sur :

81 missions nationales et territoriales

dont plus de la moitié initiée dans l'année.

Dans le cadre de ces missions, la prospective Afpa mobilise une équipe nationale et régionale en responsabilité de projets, en ingénierie, en capitalisation et méthodes, ou encore en activité support et fédère un réseau de consultants internes en région pour la réalisation des missions.



50

Collaborateurs mobilisés sur les missions nationales et territoriales

pour un total de 3510 journées d'intervention

1

Pôle DATA

1

Pôle Veille

La mission prospective

LES GRANDES TENDANCES 2024

En 2024, l'Afpa et sa Direction de l'Ingénierie et de l'Innovation poursuivent leur engagement au service des grandes transitions – numérique, écologique, démographique – de l'accompagnement des politiques publiques et des dynamiques territoriales. Leur action s'articule autour de plusieurs axes structurants.



Accompagner la transition numérique.

Face à l'accélération des transformations technologiques (big data, IoT, IA), les métiers du numérique évoluent rapidement, générant une forte demande en compétences.

L'Afpa, grâce à sa capacité, développe une ingénierie de projet et d'étude en appui d'observatoires des métiers de la sécurité numérique.



Accompagner la transition écologique.

Les enjeux sont multiples : création, destruction et réallocation d'emplois sectoriels, attractivité des métiers, anticipation des besoins en compétences et en formation...

L'Afpa poursuit et renforce son appui aux démarches d'observatoire métiers – compétences de la transition écologique, mène des travaux d'étude sectoriels et de filières de la transition écologique, outille les plans d'action dédiés des DREETS sur les territoires.

La mission prospective

LES GRANDES TENDANCES 2024



Accompagner la transition démographique.

Anticiper le vieillissement des actifs et les tensions de recrutement, porter des stratégies de recrutement dans un contexte de tension sur le marché du travail, accompagner l'accès à l'emploi des demandeurs d'emploi sont parmi les principaux enjeux repérés.

L'Afpa accompagne la prise en compte des enjeux sectoriels et territoriaux de l'emploi des seniors. Elle intervient également sur les conditions d'employabilité et de maintien en emploi des seniors.



Accompagner les politiques publiques de l'emploi et de l'insertion sur les territoires.

La loi pour le plein emploi transforme le service public de l'emploi : sa gouvernance, son action.

L'Afpa outille le déploiement du réseau pour l'emploi. Elle est particulièrement mobilisée en réponse aux enjeux d'accompagnement des personnes les plus éloignées du marché du travail : lever les freins à l'emploi, appuyer les plans régionaux d'insertion des travailleurs handicapés, améliorer les parcours d'insertion par l'activité économique.

La mission prospective

LES ACTIVITES EN LIEN AVEC LA MISSION



Faire rayonner la mission prospective et initiatives territoriales, valoriser les travaux menés à travers la création d'une lettre de suivi de la mission et la mise en place de cafés de la prospective et des initiatives territoriales (*rendez-vous trimestriels*) adressés à la DGEFP, aux DREETS et DDETS.

Structurer une veille emploi-compétences (veille multisectorielle, veille multi territoriale, veille sur les grandes transitions...), veille continue outillée pour une exploitation facilitée dans la réalisation des missions.



Se doter d'un pôle DATA, en 2024, pour les besoins d'analyse du marché du travail et de l'emploi, sur la maîtrise d'ouvrage et la poursuite du déploiement de l'outil de data visualisation des données socio-économiques, par l'enrichissement de nouveaux tableaux de bord en lien direct avec les livrables de l'offre de service.

Données clés 2024

LA PROSPECTIVE NATIONALE

LES MISSIONS NATIONALES EN 2024

12 missions réalisées ou en cours de réalisation

MOBILISATION SUR LES MISSIONS NATIONALES



Axe transition numérique

L'Afpa poursuit et consolide son appui auprès de deux observatoires nationaux : celui de la fonction de délégué à la protection des données pour le compte de la CNIL, en partenariat avec l'AFDCP, d'un part, celui des métiers de la cybersécurité, porté par l'ANSSI, d'autre part. Les travaux s'inscrivent dans la durée et font l'objet d'une programmation pluriannuelle.

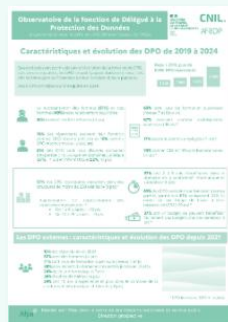
Publications 2024

4^{ème} enquête de l'observatoire de la fonction de délégué à la protection des données



Un rapport d'enquête

Des fiches thématiques de synthèse des données clés



Enquête 2023 d'attractivité des métiers de la cybersécurité



Toutes les publications sur le site de l'Observatoire des métiers de la cybersécurité

Réalisation en cours :

Etude concernant les professionnels de la cybersécurité et le marché du travail (actualisation de l'enquête 2021)

Données clés 2024

MOBILISATION SUR LES MISSIONS NATIONALES



Axe transition écologique

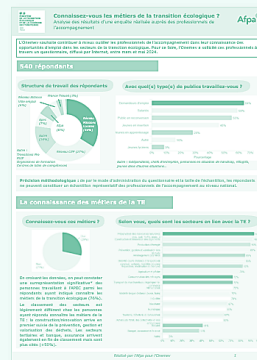
L'Afpa poursuit son appui à l'observatoire national des emplois et métiers de l'économie verte (ONEMEV) et contribue à la création d'un observatoire des métiers et des compétences de la filière hydrogène avec France Hydrogène.

Deux accompagnements de filière sollicités par la DGEFP mobilisent la prospective nationale :

- Diagnostic flash de la filière pompes à chaleur - analyse des besoins en compétences à horizon 2027 (*finalisé*)
- Etude prospective emploi-compétences de la filière vélo (*en cours*).

Publications 2024

Accompagnement vers l'emploi et transition écologique



Mise en récit des métiers sous le prisme de la transition écologique (co-pilotage Afpa, CGDD, Réseau Action Climat - feuille

Diagnostic flash emploi compétences de la filière des pompes à chaleur

Scénario d'évolution d'emploi, impact des évolutions réglementaires et techniques sur les métiers et les compétences



Données clés 2024

LA PROSPECTIVE TERRITORIALE

249 missions depuis 2017

pour l'intégralité des régions métropolitaines.

Des missions sont également déployées, dans les départements et régions d'outre-mer.

LES MISSIONS TERRITORIALES EN 2024

45 missions dont 25 démarrées en 2024



14

Diagnosics de territoire
Portraits de territoire



13

Diagnosics
sectoriels et/ou multi filières



8

Appuis à l'ingénierie, au suivi
et à l'animation de projet



8

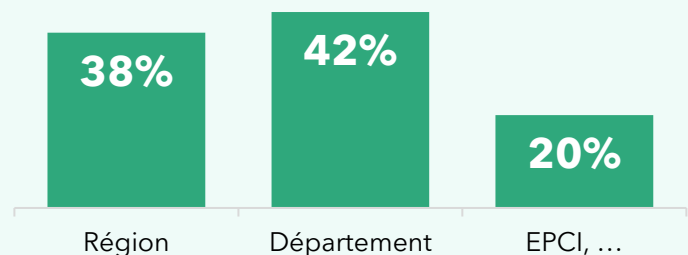
Outillages
"Emploi Compétences"



2

Appuis
Transitions Collectives

*Une intervention équilibrée avec
une mobilisation majoritaire
à l'échelle infra régionale*



Source : Suivi de production AFPA

MOBILISATION SUR LES MISSIONS TERRITORIALES



Soutenir les dynamiques territoriales.

L'Afpa intervient en appui à des démarches de gestion prévisionnelle des emplois et des compétences territoriales, réalise des diagnostics ou des portraits de territoire. Les enjeux emploi-formation sont identifiés et partagés, des pistes d'actions travaillées, des plans d'actions accompagnés. Les transitions professionnelles font l'objet de travaux ciblés.

Les territoires concernés font face à des problématiques diversifiées : territoire urbain versus territoire rural, territoire en développement, territoire en transition...

Certains sont marqués par de forts enjeux sectoriels (ex : territoires d'industrie) ou par des enjeux d'emploi spécifiques (ex : emploi saisonnier).



Accompagner les démarches de GPEC sectorielle et métier.

L'Afpa réalise des études sectorielles et des études de filière sur les territoires. Certains secteurs rencontrent des difficultés particulières de recrutement ; plusieurs des filières investies sont particulièrement impactées par les transitions notamment écologique (rénovation énergétique du bâtiment, automobile, économie circulaire).

Certains métiers évoluent et/ou sont en tension, nécessitent de mieux anticiper les besoins d'emploi, d'adapter l'offre de formation à l'évolution des compétences.

MOBILISATION SUR LES MISSIONS PROSPECTIVES



Accompagner la mise en œuvre de politiques publiques prioritaires.

Le maintien en emploi des seniors mobilise l'Afpa dans plusieurs régions : mise à disposition de la donnée statistique pour aider à l'action DREETS, DDETS et CLE ; veille thématique ; diagnostic ciblé auprès des entreprises de moins de 50 salariés, analyse des initiatives des OPCO.

L'Afpa intervient également auprès de l'écosystème d'acteurs de l'emploi et de la formation pour outiller les enjeux transition écologique - compétences. Ses travaux visent à faciliter le conseil et l'accompagnement des entreprises.

Enfin, l'Afpa poursuit son appui méthodologique au déploiement d'EDEC régionaux.

Données clés 2024

LES INITIATIVES TERRITORIALES

105 missions depuis 2018

pour l'intégralité des régions métropolitaines

LES INITIATIVES TERRITORIALES EN 2024

24 missions dont 15 démarrées en 2024



9

Diagnostic territorial ciblé
dispositif/public



2

Capitalisation



5

Outillage
"emploi insertion-compétences"



3

Ingénierie de projet / de dispositif

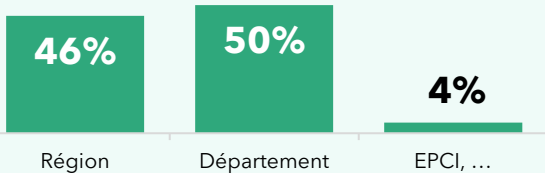


5

Ingénierie et expérimentation
de parcours

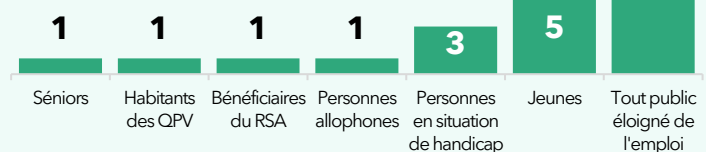
1/3 des missions sur les politiques d'insertion

La moitié des missions
sont menées
à l'échelle départementale



Source : Suivi de production AFPA

50% des missions sur
des publics spécifiques



Source : Suivi de production AFPA

MOBILISATION SUR LES INITIATIVES TERRITORIALES



Agir sur les freins à l'emploi.

L'Afpa contribue à lever les freins périphériques à l'emploi en outillant les professionnels de l'orientation, de l'insertion et de la formation : production de guides thématiques (hébergement - logement, parrainage...), animation de démarches locales pour mise en réseau d'acteurs, développement de ressources partagées, de solutions innovantes.

Elle adresse aussi son intervention à des publics spécifiques des politiques de l'emploi : tutorat linguistique pour un public allophone, analyse des freins à l'accès à la formation et à l'emploi des bénéficiaires du RSA.



Appuyer le développement de l'apprentissage.

Les initiatives territoriales participent à l'effort de structuration, de qualité et de valorisation de l'apprentissage : appui au plan de promotion de l'apprentissage pour en améliorer l'impact, analyse des facteurs de rupture nette de contrat pour mieux les prévenir, outillage des acteurs pour optimiser les collaborations et disposer des informations clés à l'échelle des territoires.

MOBILISATION SUR LES INITIATIVES TERRITORIALES



Favoriser l'emploi des personnes en situation de handicap.

L'Afpa appuie les plans régionaux d'insertion des travailleurs handicapés (PRITH) dans la mise en œuvre de plans d'action régionaux et territoriaux.

Elle valorise les compétences acquises en entreprise adaptée, outille les stratégies de sensibilisation des employeurs à l'emploi des travailleurs handicapés et contribue à la consolidation des dispositifs d'accompagnement des entreprises.



Améliorer les parcours d'insertion par l'activité économique.

Les initiatives territoriales contribuent aux objectifs des structures d'insertion par l'activité économique de mieux identifier et recruter les personnes éloignées de l'emploi, et de mieux accompagner les salariés en parcours vers l'emploi durable.

Les travaux menés dans les régions participent à la sécurisation des parcours : en amont, faciliter et améliorer la prescription dont celle des nouveaux prescripteurs de l'IAE ; en aval, analyser les sorties sans solution positive pour dégager des leviers de progrès ; en cours, réaliser le bilan du PIC-IAE pour une meilleure visibilité de l'offre de formation déployée pour professionnaliser les parcours.

Revue des régions

AUVERGNE-RHÔNE-ALPES



Évolution du métier de formateur pour adultes

Exploration des axes d'évolution des environnements de la formation professionnelle et réalisation d'une cartographie des compétences recherchées et des actions de formation mobilisables.

Cette étude qui se poursuit en 2025 doit permettre au CREFOP de faciliter la mise en place d'actions en région afin d'améliorer l'adéquation de l'appareil de formation disponible.



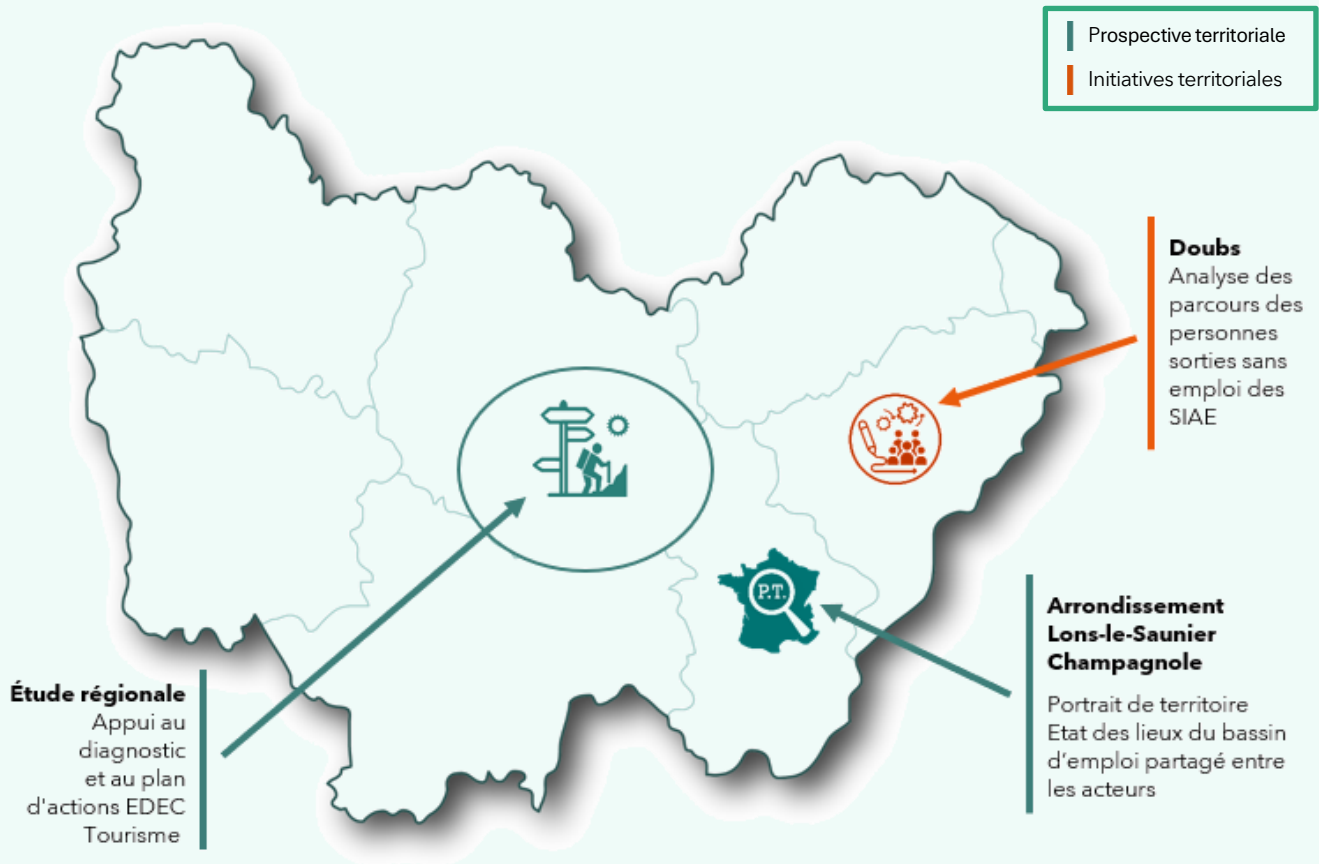
Valoriser les compétences acquises en entreprise adaptée

Identification des postes clés en sous-traitance industrielle et réalisation de la cartographie des compétences mobilisées et valorisables dans l'environnement des entreprises adaptées en région.

Cette action doit permettre à l'ensemble des entreprises adaptées de la sous-traitance industrielle de s'approprier les fiches métier réalisées et d'identifier les certifications mobilisables pour valoriser les parcours des salariés.

Revue des régions

BOURGOGNE-FRANCHE-COMTÉ



Appui Filières Tourisme

Capitalisation des travaux existants au sein des filières Tourisme en Bourgogne-Franche-Comté. Coanimation des groupes de travail pour faire émerger des actions spécifiques à mener en Bourgogne-Franche-Comté sur trois axes : attractivité, compétence et multi emplois.

Cet appui, qui se poursuit en 2025, s'inscrit dans le cadre de l'EDEC Tourisme, en accompagnement de l'étape de diagnostic et d'élaboration d'un plan d'actions.



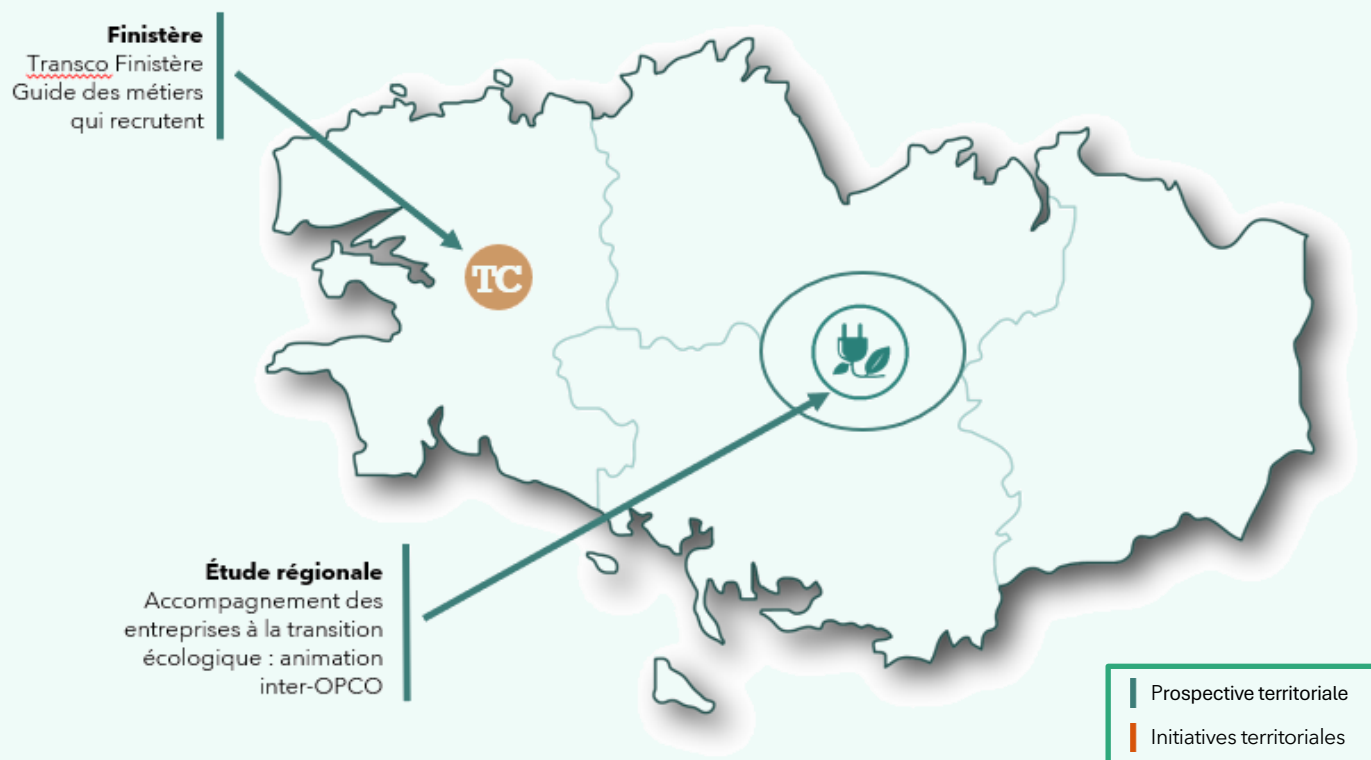
Parcours d'Insertion par l'Activité Économique dans le Doubs : Étude des motifs de sortie sans solution

Analyse des parcours d'insertion d'un panel de personnes ayant eu un contrat de travail dans les SIAE du Doubs en 2022/2023 et sorties sans emploi. Identification des principaux freins à l'accès à l'emploi en sortie de parcours d'insertion par l'activité économique et repérage des bonnes pratiques des SIAE pour lever ces freins.

Cette étude, qui se poursuit en 2025, formulera des préconisations d'amélioration appropriables par l'écosystème de l'IAE.

Revue des régions

BRETAGNE



Appui au dispositif Transitions collectives : guide « Se reconverter - Quels métiers recrutent en 2024 dans le Finistère ? »

Actualisation de la version 2022 du guide des métiers qui recrutent sur le territoire, à partir de la liste des métiers porteurs : descriptif métier, offre de formation accessible, entreprises qui recrutent.

Ce guide s'adresse aux salariés en reconversion professionnelle.



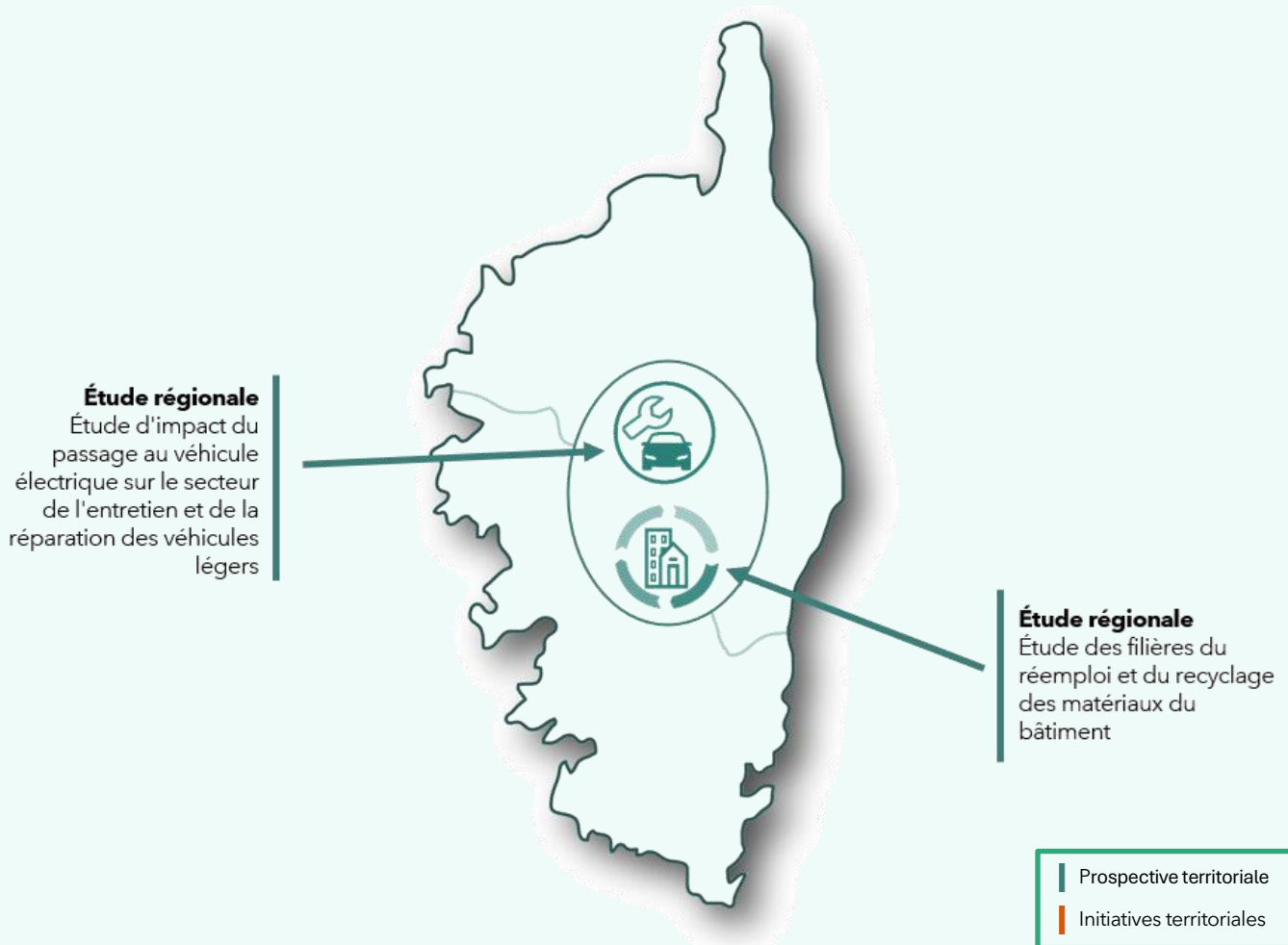
Accompagnement à la transition écologique des entreprises : animation de groupes de travail inter - OPCO

Animer un espace d'échange et de partage de travaux inter OPCO concernant la transition écologique : faire émerger des problématiques et stratégies communes, partager des pratiques, des méthodes, des analyses, des retours d'expériences, améliorer l'accompagnement des entreprises.

Production d'une cartographie des acteurs, des outils et de l'offre de services de l'accompagnement à la transition écologique ; élaboration d'un document support pour acculturer les conseillers OPCO à la transition écologique et faciliter l'appui conseil aux entreprises.

Revue des régions

CORSE



Cartographie des filières du recyclage et du réemploi des matériaux du bâtiment

Réalisation d'un état des lieux des filières émergentes du recyclage et du réemploi en Corse, en cerner les principaux enjeux, les atouts et les freins, les opportunités et les menaces ; analyse du marché, du potentiel de développement des filières et de l'emploi local ; identification des principaux métiers et compétences associées.

Cette étude qui se poursuit en 2025 permettra d'alimenter un plan d'actions en direction des filières du recyclage et du réemploi des matériaux du bâtiment.

Revue des régions

GRAND EST



Rénovation énergétique du bâti ancien : besoins en compétences et attractivité

Réalisation d'une cartographie des métiers d'exécution du bâtiment les plus impactés par la transition écologique en Grand Est ; analyse des facteurs d'évolution, des compétences émergentes ou à développer, de l'offre de certification existante sur le territoire ; recueil des besoins en compétences et des pratiques RH auprès des entreprises de la filière rénovation énergétique du bâtiment. Réalisation d'une enquête d'attractivité de la filière auprès d'un public en reconversion professionnelle et d'un public en formation du bâtiment.

Cette étude doit permettre d'engager des actions concernant l'accompagnement RH des TPE-PME, l'évolution de l'offre de formation, l'attractivité des métiers de la rénovation énergétique du bâtiment.



Optimisation du déploiement des actions territoriales de promotion de l'apprentissage

Analyse de l'existant en matière d'organisation d'événements de promotion de l'apprentissage dans la Marne et dans les Vosges. Réalisation d'un recueil de bonnes pratiques à partir d'une enquête et d'observations de terrain.

Les résultats de ces travaux, qui se poursuivent en 2025, permettront d'alimenter la consolidation du plan d'action régional de développement de l'apprentissage.

Revue des régions

HAUTS-DE-FRANCE

Grand dunkerque
métiers en développement de
l'industrie et du transport-logistique :
diagnostic quanti/quali de l'appareil
de formation

**Arrondissement
d'Abbeville**
GPECT multi filières

Prospective territoriale
Initiatives territoriales



Potentiel de l'appareil formatif en lien avec le développement de l'industrie sur le dunkerquois

Réalisation d'un état des lieux de l'appareil de formation sur le bassin de Dunkerque et environs en lien avec les créations d'emploi prévues dans les secteurs de l'industrie et du transport logistique dans le cadre de Dunkerque 2030 : cartographie de l'offre de formation et lecture quantitative des formations professionnelles financées avec antériorité 2022/2023.



GPECT Arrondissement d'Abbeville

Réalisation d'un portrait socio-économique des 5 EPCI du territoire et d'un portrait de 5 secteurs prioritaires : agriculture, hôtellerie-restauration, industrie agro-alimentaire, service à la personne, transport-logistique. Analyse des difficultés de recrutement, proposition de pistes d'actions et priorisation des chantiers à mener.

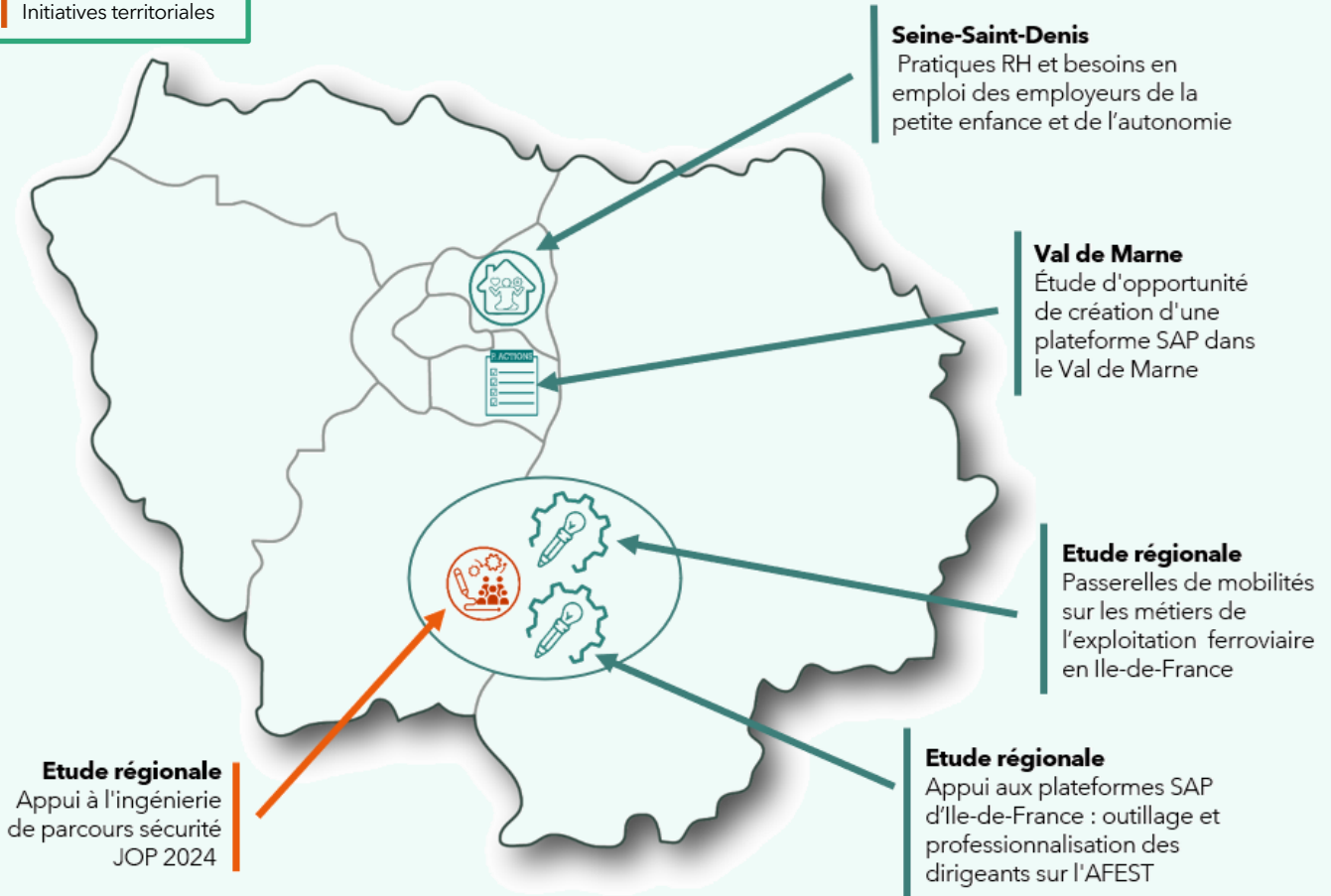
Ces travaux, qui devraient se poursuivre en 2025, doivent permettre aux acteurs de porter des actions concernant en particulier les emplois saisonniers et les contrats courts, les services à la personne et le maintien à domicile, les freins périphériques à l'emploi dont la mobilité.

Revue des régions

ÎLE-DE-FRANCE

Prospective territoriale

Initiatives territoriales



Outillage des plateformes services à la personne (SAP) concernant la modalité pédagogique de l'AFEST

Appui aux plateformes services à la personne (SAP) de 6 départements d'Ile-de-France à visée de professionnalisation et d'accompagnement des dirigeants de leurs structures adhérentes concernant l'Action de Formation en Situation de Travail (AFEST) qui peut être mobilisée comme levier de recrutement et fidélisation. Élaboration de 3 kits supports : promotion et sensibilisation à l'AFEST, professionnalisation des plateformes SAP, préparation des professionnels à la mise en œuvre de l'AFEST.



Parcours sécurisés vers la sécurité des grands événements pour les JOP 2024

Organisation et suivi de parcours adressés à des salariés en risque de perte d'activité pour faciliter via la mobilisation du FNE formation une transition vers un emploi de la sécurité privée au regard de forts besoins en recrutement sur la période des JOP 2024. Information des entreprises et des salariés, réalisation d'une cartographie de l'offre de formation aux métiers de la sécurité privée et des solutions de formation linguistique. Appui-conseil aux salariés dans leur démarche d'accès à la formation et suivi de la cohorte.

Revue des régions

NORMANDIE



Appui à la plateforme territoriale de transitions professionnelles de Flers Agglo : contribution à une GPECT

Réalisation d'un diagnostic emploi-formation-compétences territorial concernant les actifs, les métiers menacés, en transformation et/ou porteurs du secteur privé du territoire. Animation de 7 ateliers sectoriels et enquête auprès des entreprises. Réalisation d'une cartographie des passerelles entre 48 métiers repérés pour faciliter les parcours de reconversion. Déclinaison de pistes d'action pour contribuer à la gestion des compétences territoriales.

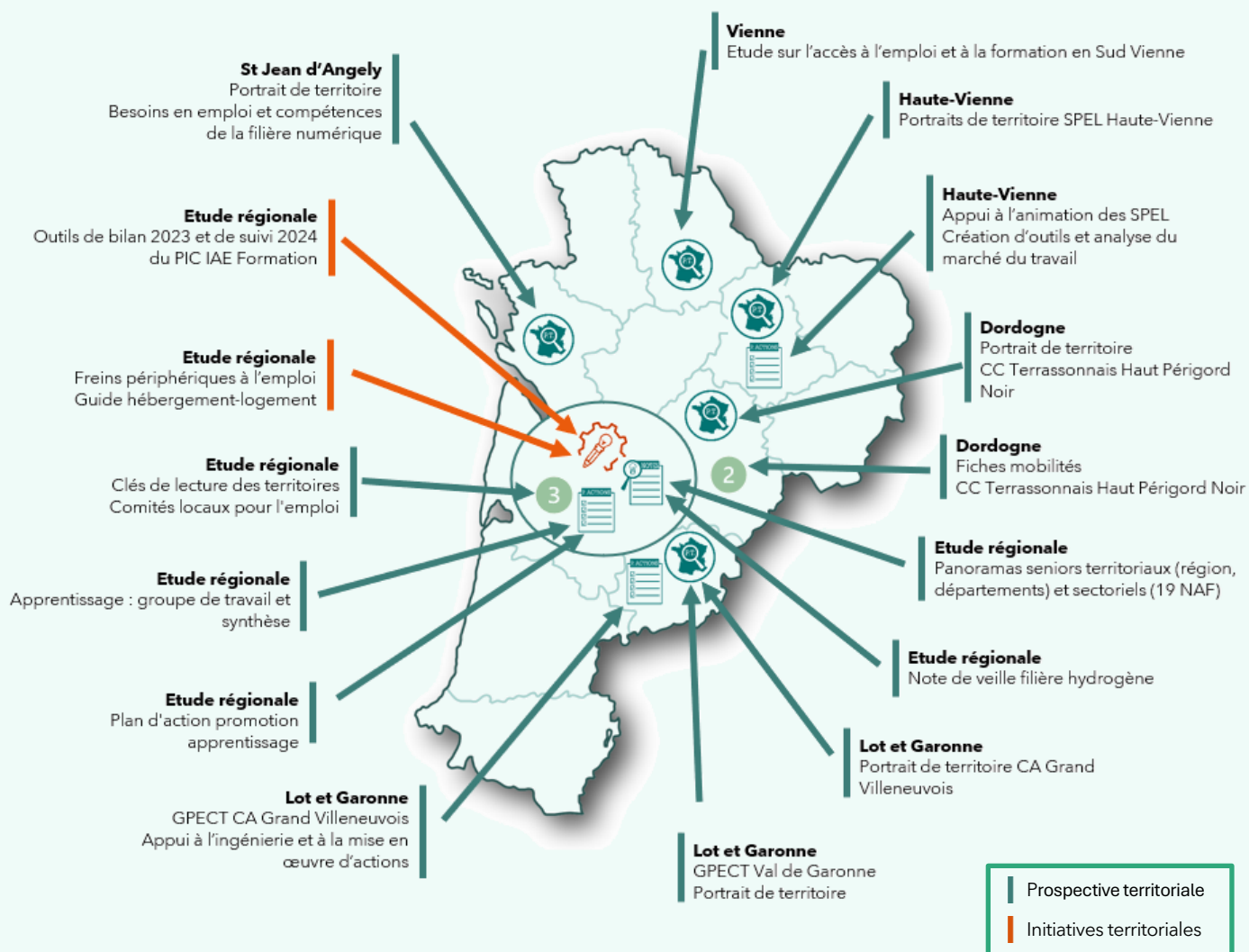


Profils de compétences des bénéficiaires du RSA et attendus de l'emploi

Identification des profils emploi des bénéficiaires du RSA au regard des métiers de 3 secteurs en tension dans la Manche. Analyse des principales difficultés de retour à l'emploi et exploration des pratiques d'accompagnement des professionnels. Préconisations pour un plan d'actions des acteurs de l'emploi et de l'insertion du SPIE selon 4 axes : optimiser les modalités d'accompagnement ; sécuriser la pérennisation dans l'emploi ; favoriser l'orientation vers la formation ; professionnaliser les référents de l'accompagnement.

Revue des régions

NOUVELLE AQUITAINE



GPECT Val de Garonne

Réalisation d'un portrait de territoire de la communauté d'agglomération du Val de Garonne. Analyse des données socio-économiques et appui à l'animation de groupes de travail. Réalisation d'un regard croisé sur les enjeux du volet plan d'actions de la GPECT.



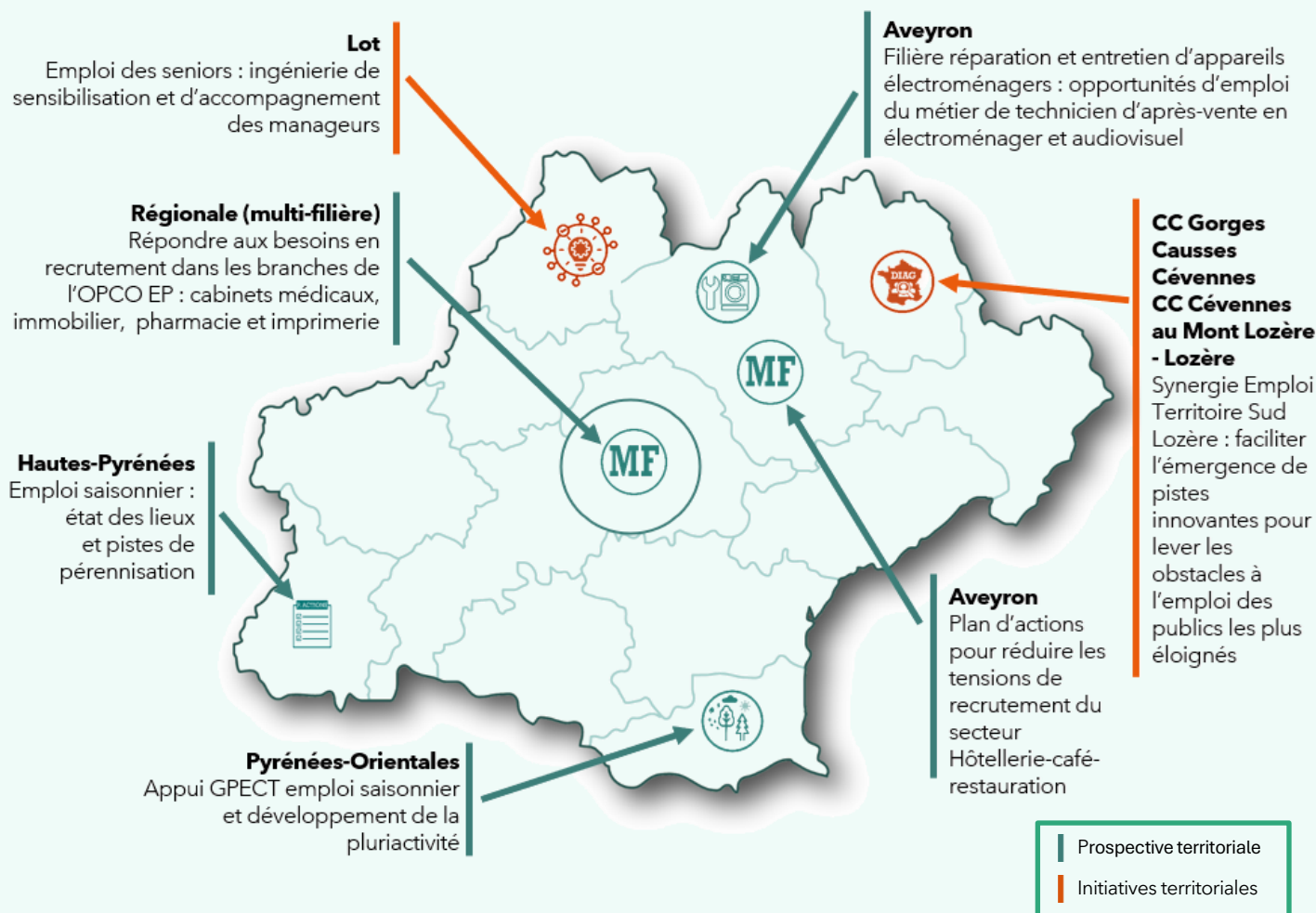
Analyse des situations liées aux freins périphériques à l'emploi

Analyse des leviers liés aux freins périphériques à l'emploi qui rendent l'accès et le maintien en formation ou l'accompagnement à l'insertion professionnelle complexes, à l'échelle de la région. Réalisation d'un premier guide adressé aux professionnels de l'insertion et de la formation pour aider à la prise en charge par les acteurs des freins liés à l'hébergement et au logement.

Deux autres guides sont prévus en 2025 concernant la mobilité -transport et la santé.

Revue des régions

OCCITANIE



Emplois saisonniers et pluriactivité dans les Hautes-Pyrénées

Réalisation d'une étude sur les métiers en lien avec les activités saisonnières et les activités complémentaires dans les Hautes-Pyrénées : cartographie des métiers, des compétences, identification des parcours type et recensement l'offre de formation. Les travaux se poursuivent en 2025 avec la mise à disposition d'un outil d'aide au positionnement des saisonniers à destination des conseillers des maisons du travail saisonnier.

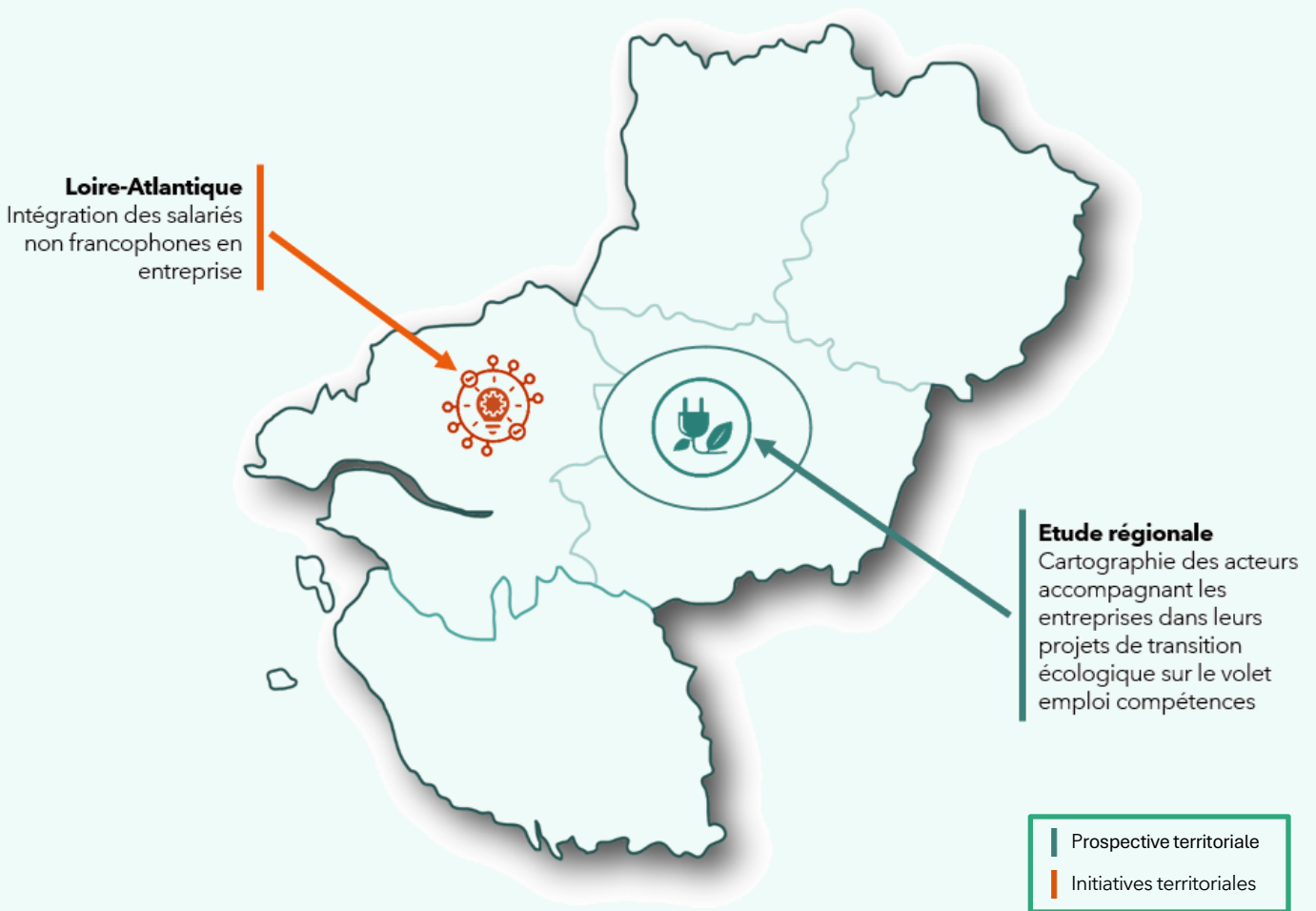


Synergie emploi territoire sud Lozère : faciliter l'émergence de pistes innovantes pour l'insertion professionnelle

Animation territoriale auprès des parties prenantes de l'insertion sociale et professionnelle sur deux communautés de communes : Gorges Causses Cévennes et Cévennes au Mont-Lozère. Développement de solutions opérationnelles de proximité favorisant l'insertion professionnelle des personnes éloignées de l'emploi en levant les obstacles à l'emploi local. Cette démarche doit permettre le déploiement d'un plan d'actions et d'initiatives selon plusieurs axes : formation, logement, santé, mobilité.

Revue des régions

PAYS DE LA LOIRE



Accompagnement des entreprises dans leurs projets de transition écologique

Réalisation d'une cartographie régionale des acteurs accompagnant les entreprises dans leurs projets de transition écologique, principalement sur le champ de l'emploi et des compétences.

Objectifs visés : donner de la lisibilité à l'offre de service et permettre aux acteurs en appui conseil aux entreprises d'identifier plus facilement l'étendue des possibilités d'accompagnement ; mieux identifier les enjeux des différents acteurs ; identifier le continuum d'intervention à visée d'optimisation de l'action territoriale.

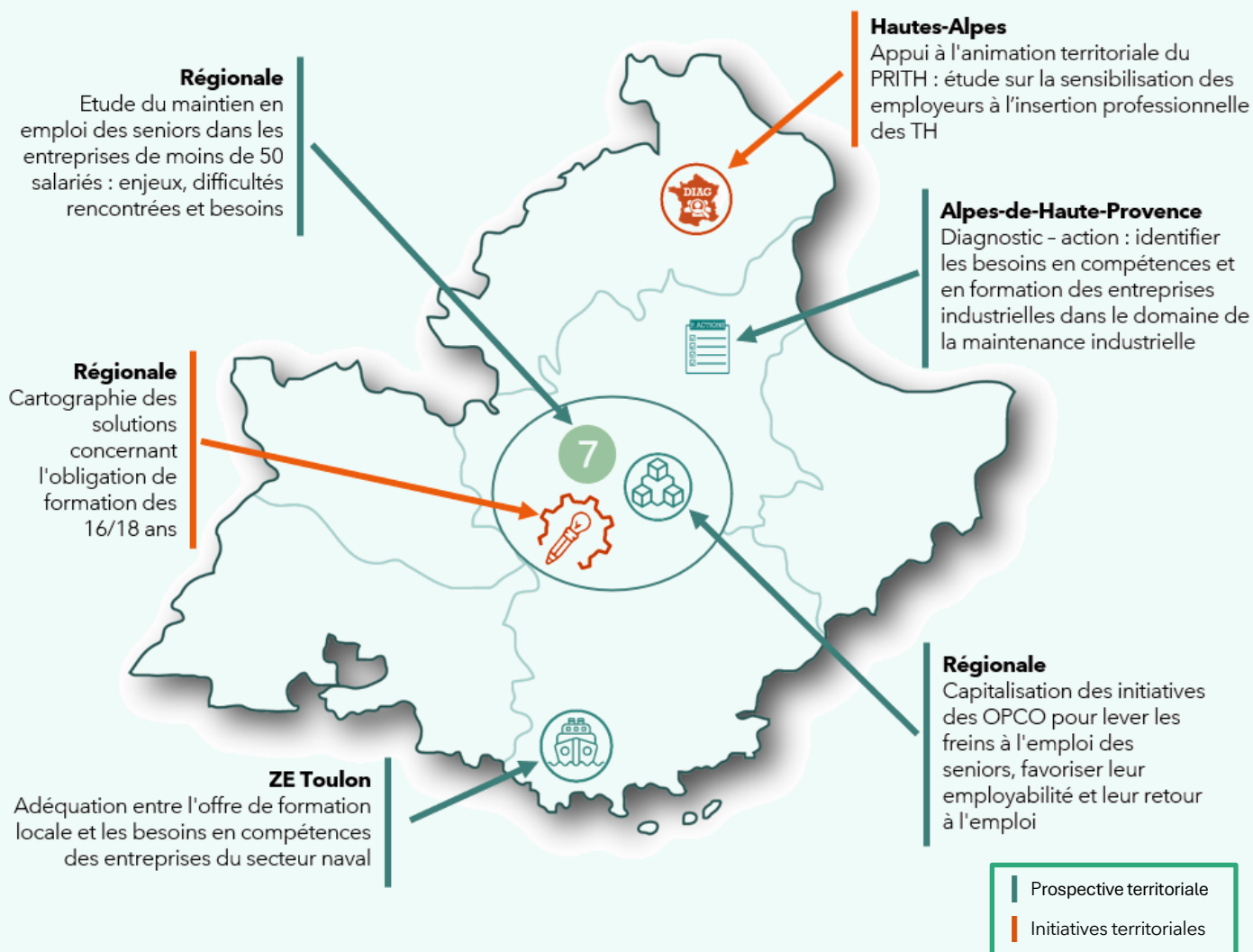


Intégration des salariés non francophones en entreprise en Loire-Atlantique

Expérimentation et modélisation d'un dispositif de tutorat linguistique en direction des équipes d'encadrement, des services RH et des opérationnels tuteurs de salariés allophones en entreprise : ingénierie de formation ; animation d'ateliers ciblés recrutement, intégration et transmission des savoir-faire ; organisation d'un webinaire juridique ; communication autour du dispositif auprès des OPCO.

Revue des régions

PROVENCE-ALPES-CÔTE D'AZUR



Maintien en emploi des seniors

Réalisation d'une enquête auprès d'un panel d'entreprises de moins de 50 salariés afin d'identifier leurs enjeux, difficultés et besoins concernant le maintien en emploi des seniors. Cette étude, croisée avec des travaux complémentaires de l'Aract, formule des préconisations communes notamment autour de la santé au travail, des parcours professionnels et du développement des compétences, de la gestion des fins de carrière.



Appui à l'animation territoriale du PRITH PACA

Identification des actions mises en œuvre par les partenaires des Hautes-Alpes sur le champ de la sensibilisation des employeurs en lien avec les différents axes du plan régional d'insertion des travailleurs handicapés. Les résultats de ces travaux, qui se poursuivent en 2025, permettront de renforcer l'interconnaissance des acteurs et d'outiller la définition d'une stratégie départementale en matière de sensibilisation des employeurs à l'insertion professionnelle des personnes en situation de handicap.



Contacts

Direction Prospective Nationale & Régionale

Christophe SADOK

Directeur Ingénierie Innovation et Missions Nationales de Service Public
christophe.sadok@afpa.fr

Anne-Valerie AUBOUIN

Directrice de la prospective
Anne-Valerie.Aubouin@afpa.fr

NATIONAL

Patricia LEGRAND

patricia.legrand@afpa.fr

EN REGION

Auvergne-Rhône-Alpes

Yoann MARSZALEK
yoann.marszalek@afpa.fr

Bourgogne-Franche-Comté

Fatiha BOUFERCHA
fatiha.boufercha@afpa.fr

Bretagne

Anne-Valérie AUBOUIN
Anne-Valerie.Aubouin@afpa.fr

Centre-Val de Loire

Anne-Valérie AUBOUIN
Anne-Valerie.Aubouin@afpa.fr

Corse

François COLONNA
Francois.Colonna@afpa.fr

Grand Est

Mélessandre BRIZET
melissandre.brizet@afpa.fr

Hauts-de-France

Mélanie BOCQUET
melanie.bocquet@afpa.fr

Île-de-France

Nadine MARIE SAINTE
nadine.marie-sainte@afpa.fr

Normandie

Nathalie DEBRIX
nathalie.debrix@afpa.fr

Nouvelle-Aquitaine

Alexandre BESNIER
alexandre.besnier@afpa.fr

Occitanie

Linda RADI
linda.radi@afpa.fr

Pays de la Loire

Marie Laure AUBIN
marie-laure.Aubin@afpa.fr

Provence-Alpes-Côte d'Azur

Philippe SIRIO
philippe.sirio@afpa.fr